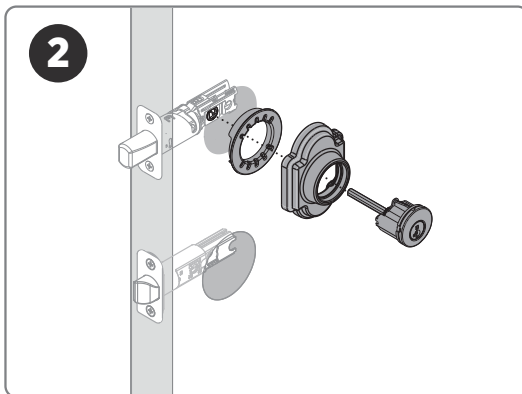
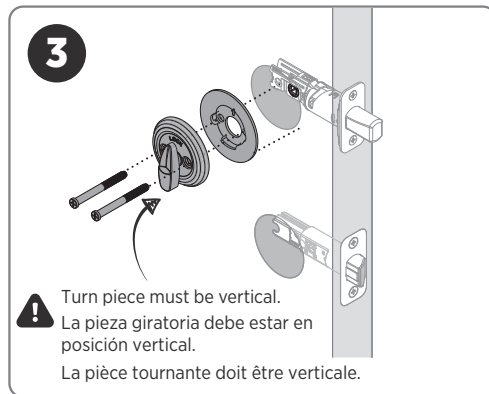


1  
Install latches  
Instalar pestillos  
Installer les loquets

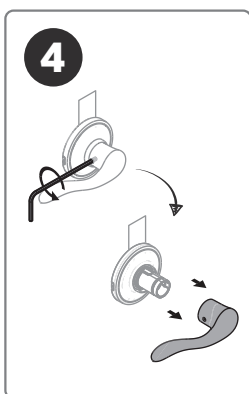


2  
Install the deadbolt exterior  
Instale el lado exterior  
Installez le verrou extérieur

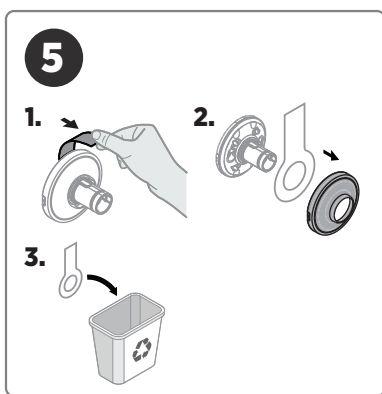


3  
! Turn piece must be vertical.  
La pieza giratoria debe estar en posición vertical.  
La pièce tournante doit être verticale.

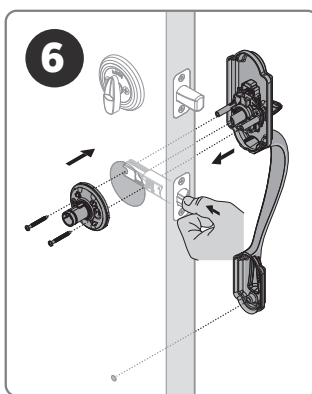
Install the deadbolt interior. Secure together with mounting screws  
Instale el lado interior. Fíjelo con los tornillos de montaje  
Installez le verrou intérieur. Fixer à l'aide des vis de montage



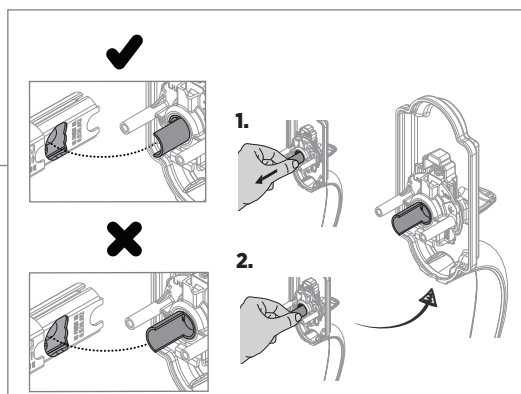
4  
Remove interior lever  
Retire la palanca interior  
Retirez le levier intérieur



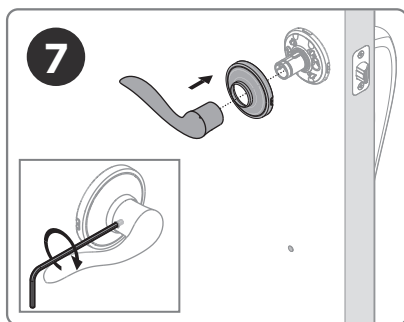
5  
1. Pull paper tab to pop off the rose cover  
Tire de la lengüeta de papel para sacar la tapa rosa.  
2. Tirez sur la languette en papier pour retirer le couvercle en forme de rose  
3. Discard the rose cover



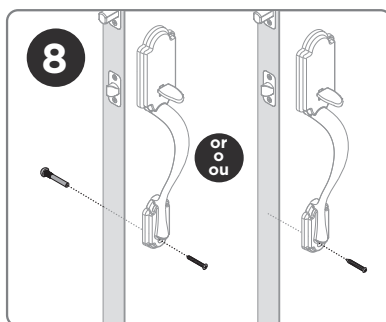
6  
Secure together with mounting screws  
Fíjelo con los tornillos de montaje  
Fixer à l'aide des vis de montage



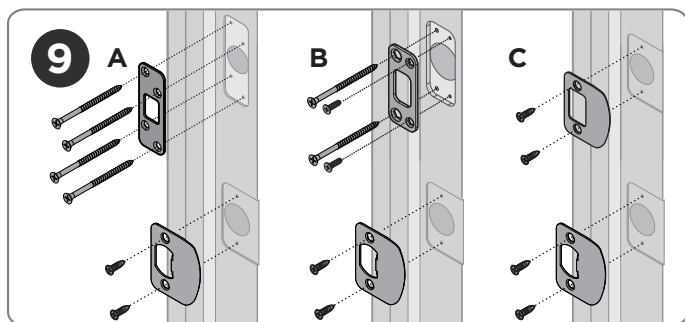
! If you need to adjust the handing, pull and rotate the half-round spindle 180 degrees.  
Si necesita ajustar la orientación, tire y gire el eje semicircular 180 grados.  
Si vous devez régler la prise, tirez et tournez la tige demi-ronde à 180 degrés.



7  
Push on rose and reattached lever  
Presiona la roseta y vuelve a colocar la palanca  
Appuyer sur la rose et remettre le levier en place



8  
Secure the bottom of the handleset  
Fije la parte inferior del juego de manillas  
Fixez le bas de la poignée



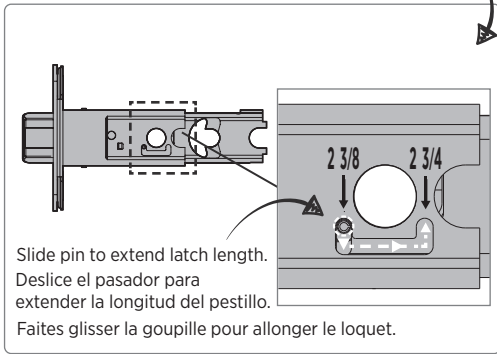
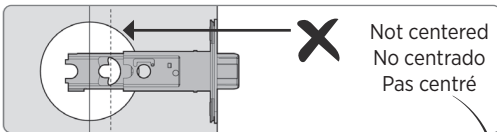
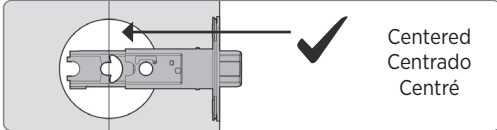
9  
Select from three deadbolt top strike options and install both strikes  
Seleccione entre tres opciones de golpes superiores para cerrojos y instalar ambos golpes  
Choisissez parmi trois modèles de gâches supérieures pour serrures à pêne dormant et installer les deux gâches

# Latch Backset Adjustment

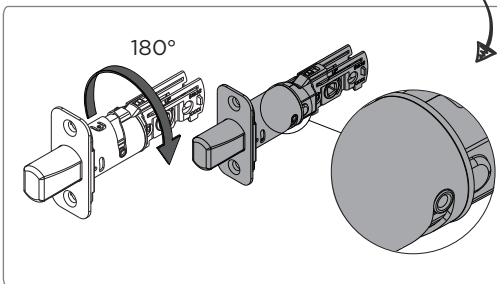
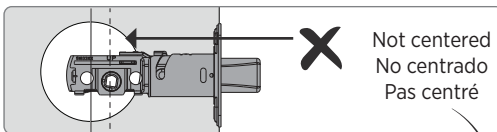
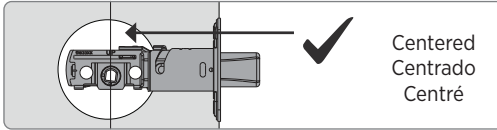
## Ajuste del retroceso del pestillo

### Réglage de la distance entre le loquet et le bord

For lever · Para manija · Pour levier



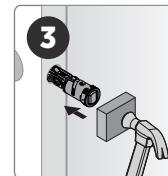
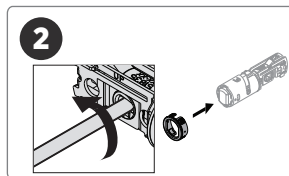
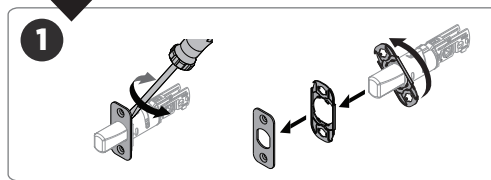
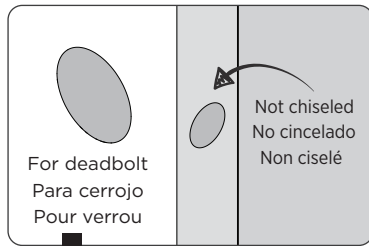
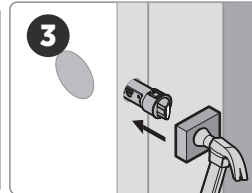
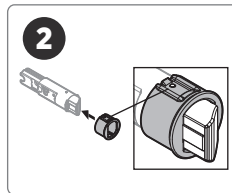
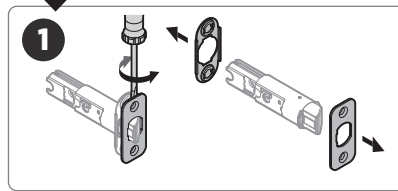
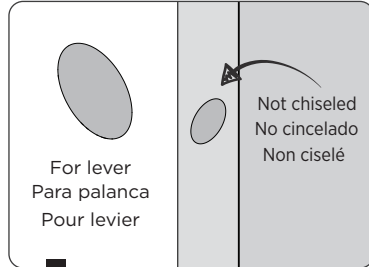
For deadbolt · Para cerrojo · Pour verrou



# Alternative Latch Front

## Pestillo frontal alternativo

### Loquet alternatif à l'avant



# How to Re-Key

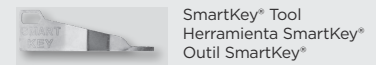
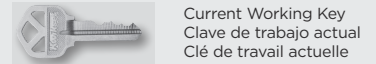
## Cómo cambiar la llave

### Comment changer les clés

**!** You must have the current working key to re-key the lock. Test that new key fits into cylinder before attempting to rekey.

Para cambiar la combinación de la cerradura, debe tener la llave que funciona actualmente. Compruebe que la llave nueva encaja en el cilindro antes de intentar cambiar la combinación.

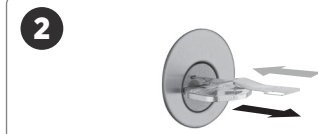
Vous devez posséder la clé actuelle pour pouvoir reprogrammer la serrure. Vérifiez que la nouvelle clé s'insère correctement dans le cylindre avant de tenter de la changer.



Insert current working key and rotate 90° clockwise.

Inserte la llave de trabajo actual y gírela 90° grados en el sentido de las agujas del reloj.

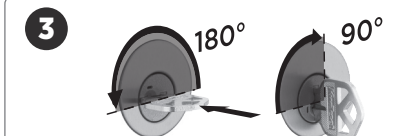
Insérez la clé de travail actuelle et tournez-la de 90° dans le sens horaire.



Fully insert the SmartKey tool. Then remove tool and remove current working key.

Inserte completamente la herramienta SmartKey. Luego retire la herramienta y la llave que está utilizando actualmente.

Insérez complètement l'outil SmartKey. Retirez ensuite l'outil, puis retirez la clé actuellement utilisée.



Fully insert new key and rotate 180°. Rotate back to the starting position and remove key. Your lock is now rekeyed!

Inserte completamente la llave nueva y gírela 180°. Vuelva a la posición inicial y retire la llave. ¡Su cerradura tiene una nueva combinación!

Insérez complètement la nouvelle clé et faites-la pivoter de 180°. Ramenez-la à sa position initiale et retirez la clé. Votre serrure est désormais recodée!

WARNING: This Manufacturer advises that no lock can provide complete security by itself. This lock may be defeated by forcible or technical means, or evaded by entry elsewhere on the property. No lock can substitute for caution, awareness of your environment, and common sense. Builder's hardware is available in multiple performance grades to suit the application. In order to enhance security and reduce risk, you should consult a qualified locksmith or other security professional.

ADVERTENCIA: Este fabricante advierte que ninguna cerradura puede proporcionar seguridad completa por sí sola. Esta cerradura puede ser forzada por medios físicos o técnicos, o evadida entrando por otro lugar de la propiedad. Ninguna cerradura puede sustituir la precaución, la conciencia de su entorno y el sentido común. Los herrajes para constructores están disponibles en múltiples grados de rendimiento para adaptarse a la aplicación. Para mejorar la seguridad y reducir el riesgo, debe consultar a un cerrajero cualificado u otro profesional de la seguridad.

AVERTISSEMENT: le fabricant informe que nulle serrure ne peut à elle seule garantir une sécurité totale. Cette serrure peut être forcée ou contournée par des moyens techniques, ou encore éludée en pénétrant par un autre endroit de la propriété. Aucune serrure ne peut remplacer la prudence, la vigilance et le bon sens. La quincaillerie de bâtiment est disponible en plusieurs niveaux de performance pour s'adapter à l'application. Afin d'améliorer la sécurité et de réduire les risques, il est recommandé de consulter un serrurier qualifié ou un autre professionnel de la sécurité.