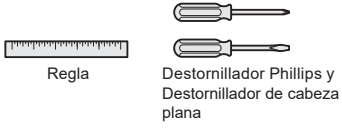


Piezas en la caja

<b>Pestillo</b> 	<b>Ensamble interior</b> 	<b>Ensamble exterior</b> 
<b>Placa de montaje</b> 	<b>Para Pestillo/ Recibidor</b> <b>Recibidor</b> 03809 	<b>Para Cerrojo</b> 52242 
<b>Baterías</b> 	<b>Placas de refuerzo</b> 53082 	52241 

Herramientas necesarias



Kwikset  
Soporte Técnico  
1-800-327-5625  
www.kwikset.com

**1** Prepare la puerta y revise las dimensiones

Si va a perforar una puerta nueva, utilice la plantilla suministrada y las instrucciones para la perforación de la puerta disponibles en [www.kwikset.com/doorprep](http://www.kwikset.com/doorprep).

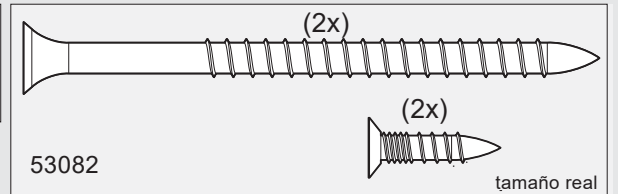
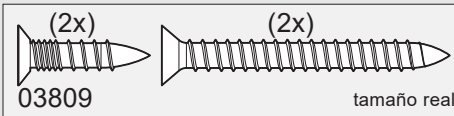
<p><b>A</b> Mida para confirmar que el agujero en la puerta es de 2-1/8 pulgadas (54 mm) o 1-1/2 pulgadas (38 mm).</p>	<p><b>B</b> Mida para confirmar que el centro a puerta es 2-3/8 o 2-3/4 pulgadas (60 o 70 mm).</p>	<p><b>C</b> Mida para confirmar que el agujero en el borde de la puerta es de 1 pulgada (25 mm).</p>	<p><b>D</b> Mida para confirmar que la puerta es entre 1-3/8 y 1-3/4 pulgadas (35 mm y 44 mm) de espesor.</p>
--	--	--	---

Nota: Es posible que se requiera una preparación adicional de la puerta para puertas con orificios de 1-1/2 pulgadas (38 mm). Consulte las instrucciones de perforación de cerrojo en [www.kwikset.com/doorprep](http://www.kwikset.com/doorprep).

Nota: Por favor, póngase en contacto con el servicio de atención al cliente si el grosor de la puerta excede 1-3/4 pulgadas para solicitar un kit de puerta gruesa.

**2** Instale el pestillo y recibidor

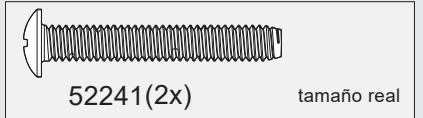
Bolsa para pestillo/  
recibidor



<p><b>A</b> Sostenga el pestillo delante del orificio de la puerta, con la cara del pestillo a ras contra el borde de la puerta.</p>	<p><b>C</b> ¿El borde de la puerta está cincelado con esquinas redondas o cuadradas?</p> <table border="0"> <tr> <td> <p><b>Esquina redonda</b></p> <p>Continúe con el siguiente paso.</p> </td> <td> <p><b>Esquina cuadrada</b></p> <p>Retire la placa redonda con un destornillador de cabeza plana y reemplace por placa cuadrada en instrucción 2-D.</p> </td> </tr> </table>	<p><b>Esquina redonda</b></p> <p>Continúe con el siguiente paso.</p>	<p><b>Esquina cuadrada</b></p> <p>Retire la placa redonda con un destornillador de cabeza plana y reemplace por placa cuadrada en instrucción 2-D.</p>	<p><b>D</b> ¿Qué placa de pestillo está instalando?</p> <table border="0"> <tr> <td> <p><b>Esquina redonda</b></p> <p>03809 (2x) (Bolsa para pestillo/recibidor)</p> </td> <td> <p><b>Esquina cuadrada</b></p> <p>03809 (2x) (Bolsa para pestillo/recibidor)</p> </td> </tr> </table> <p>* Use tornillos más largos si los agujeros están desgastados. Tendrás dos tornillos adicionales.</p>	<p><b>Esquina redonda</b></p> <p>03809 (2x) (Bolsa para pestillo/recibidor)</p>	<p><b>Esquina cuadrada</b></p> <p>03809 (2x) (Bolsa para pestillo/recibidor)</p>
<p><b>Esquina redonda</b></p> <p>Continúe con el siguiente paso.</p>	<p><b>Esquina cuadrada</b></p> <p>Retire la placa redonda con un destornillador de cabeza plana y reemplace por placa cuadrada en instrucción 2-D.</p>					
<p><b>Esquina redonda</b></p> <p>03809 (2x) (Bolsa para pestillo/recibidor)</p>	<p><b>Esquina cuadrada</b></p> <p>03809 (2x) (Bolsa para pestillo/recibidor)</p>					
<p><b>B</b> ¿El agujero de forma rectangular esta centrado con el orificio de la puerta?</p> <table border="0"> <tr> <td> <p><b>SI</b></p> <p>Orificio de forma rectangular No se requiere ningún ajuste. Continúe con el siguiente paso.</p> </td> <td> <p><b>NO</b></p> <p>Orificio de forma rectangular Gire la cara del pestillo como se muestra para extender el pestillo.</p> </td> </tr> </table>	<p><b>SI</b></p> <p>Orificio de forma rectangular No se requiere ningún ajuste. Continúe con el siguiente paso.</p>	<p><b>NO</b></p> <p>Orificio de forma rectangular Gire la cara del pestillo como se muestra para extender el pestillo.</p>	<p><b>E</b> Instale el recibidor en el marco de la puerta.</p> <p>⚠ Asegúrese de que el orificio en el marco de la puerta esté perforado a un mínimo de 1 pulgada (25 mm) de profundidad.</p> <p>Los tornillos más largos se instalan más cerca al marco de la puerta. 53082 (4x) (Bolsa para pestillo/recibidor) Marco de la puerta Placa de refuerzo</p>			
<p><b>SI</b></p> <p>Orificio de forma rectangular No se requiere ningún ajuste. Continúe con el siguiente paso.</p>	<p><b>NO</b></p> <p>Orificio de forma rectangular Gire la cara del pestillo como se muestra para extender el pestillo.</p>					

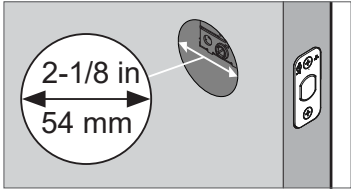
### 3 Instalar el conjunto exterior

Bolsa para cerrojo

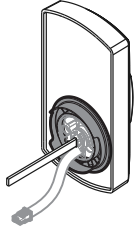


A ¿Cuál es el diámetro del agujero en la puerta?

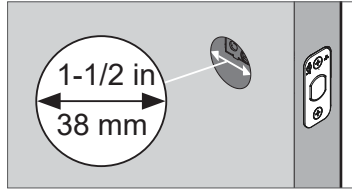
El diámetro es de 2 -1/8 in (54 mm)



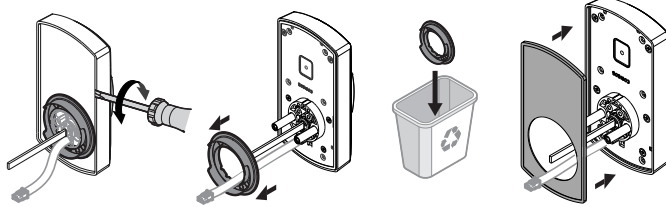
Se requiere un anillo adaptador para instalación.



El diámetro es de 1-1/2 in (38 mm)

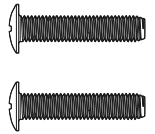


El anillo adaptador no es necesario para la instalación. Usa un destornillador de cabeza plana para aflojar la junta de goma. Una vez la junta de goma se retira, se quita el anillo adaptador, se desecha y se coloca el protector de goma con el ensamble interior.



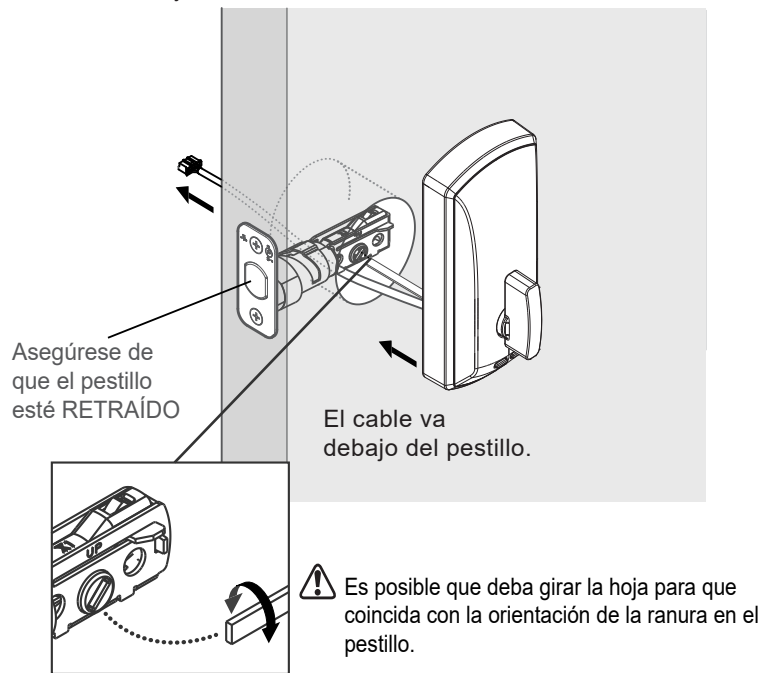
B Localice los tornillos para el paso 3C(c) y manténgalos a su alcance.

52241 (2x) (Bolsa para cerrojo)

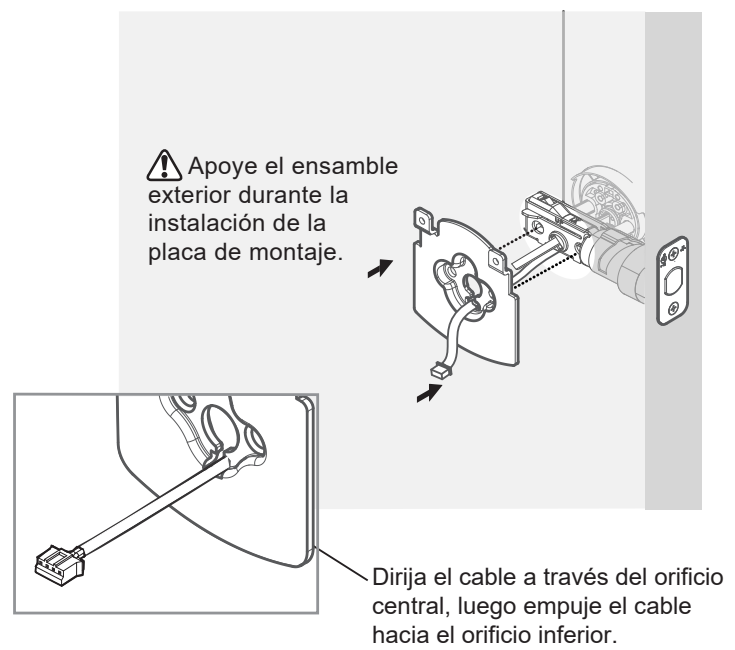


C Instalar montaje exterior.

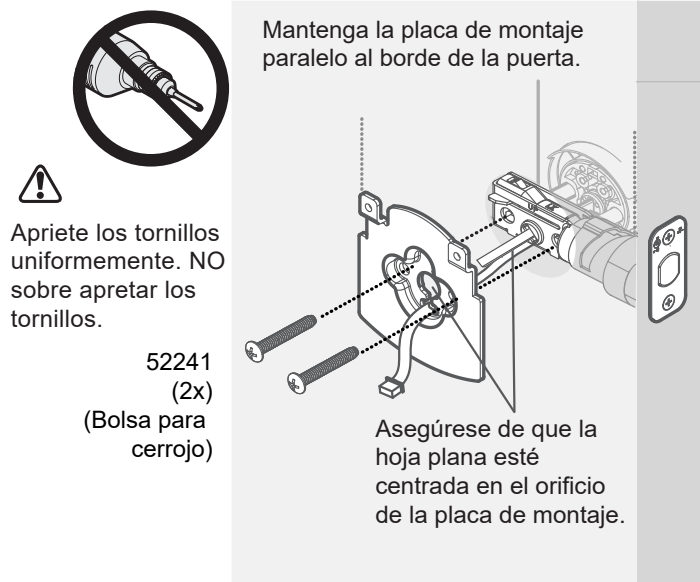
a Instalar ensamble exterior. Ubique el cable debajo del pestillo del cerrojo.



b Instale la placa de montaje.



c



d



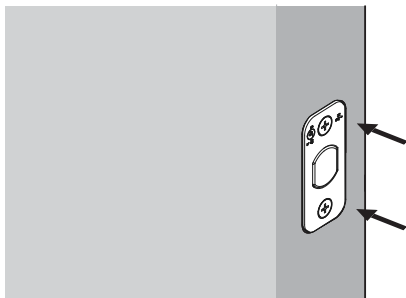
## 4 Instalar el ensamble interior

Bolsa para cerrojo

52242 (2x) tamaño real

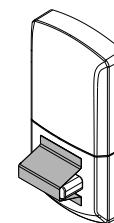
### A Retire la cubierta interior del ensamble interior.

- a Verifique que el pestillo esté retraído /posición desbloqueada para instalar el ensamble interior.

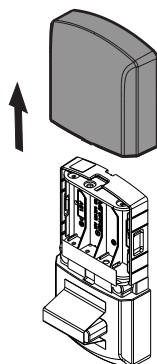


- b NO RETIRE LA ETIQUETA DE LA MARIPOSA

⚠ Si la mariposa no está en un posición horizontal cuando el perno está retraído, el bloqueo y el desbloqueo podría revertirse, resultando en un problema.



- c Retire la cubierta interior del ensamble interior.



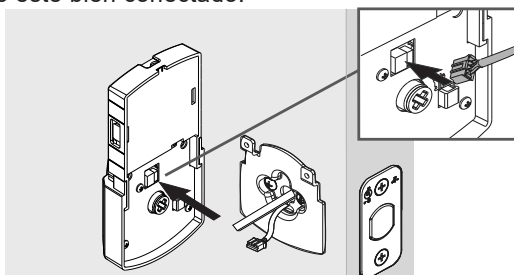
- d



No instale las baterías hasta el paso 5.

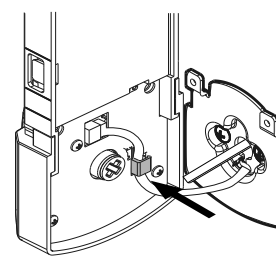
### B Instale el ensamble interior en la placa de montaje.

- a Conecte el cable como se muestra. Asegúrese de que el cable esté bien conectado.

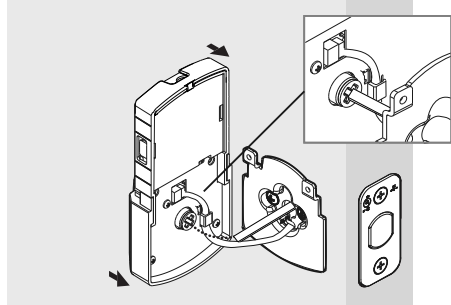


⚠ Asegúrese de que el color rojo en el conector esté en el lado derecho y se conecta al color rojo en el ensamble interior.

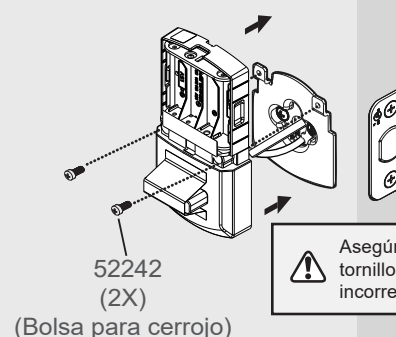
- b Enrutar el exceso de cable alrededor de la muesca lateral e inferior del ensamble interior.



- c Inserte la hoja plana en el eje de la mariposa.



- d



52242 (2X)  
(Bolsa para cerrojo)

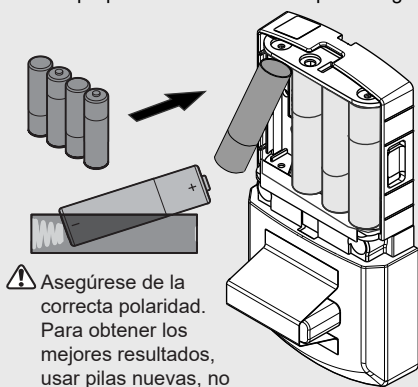
⚠ Asegúrese de que está utilizando los tornillos correctos. El uso de tornillos incorrectos dañará el producto.

## 5 Instale las baterías en el ensamble interior

### A Instale 4 pilas AA en el ensamble interior

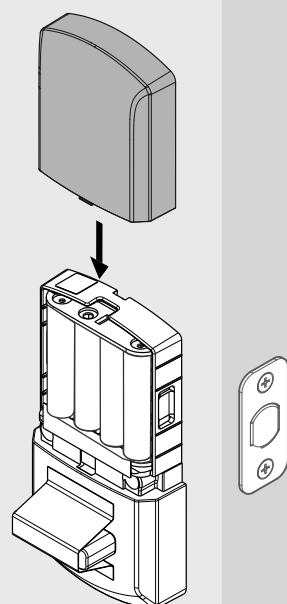
Para instalar las baterías asegúrese de que la cubierta interior este apagada.

Nota: Antes de instalar las pilas, asegúrese de que no haya ningún obstáculo a menos de 51 mm (2") de la pantalla de bloqueo exterior y de que la credencial no se presente delante de la pantalla de bloqueo hasta DESPUÉS de que la luz LED de estado parpadee en verde con un pitido largo.



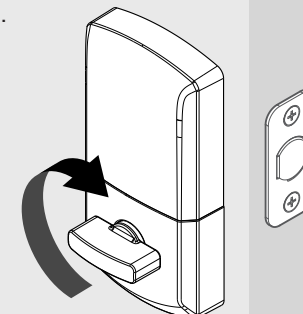
⚠ Asegúrese de la correcta polaridad. Para obtener los mejores resultados, usar pilas nuevas, no recargables, y solo alcalinas.

### B Instale la cubierta interior para el ensamble interior.



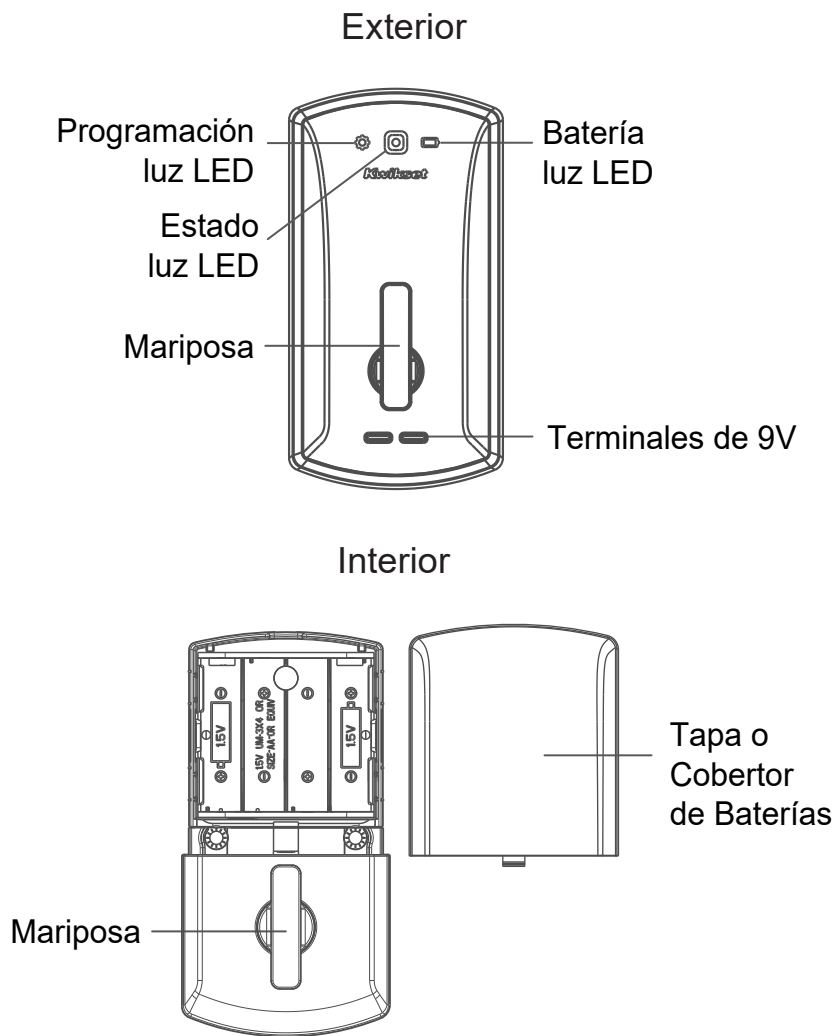
### C Pruebe el cerrojo.

Retire la etiqueta de la mariposa para probar la cerradura. Extienda y retraiga el pestillo girando la mariposa interna.



⚠ Una vez girada la mariposa interior de vuelta a la posición horizontal, la mariposa exterior estará habilitado o activo durante 5 segundos. La puerta DEBE permanecer abierta para evitar bloqueos accidentales.

UNITE en un vistazo



Alertas del sistema

Operación	Luz	Pitido
Acceso concedido	El estado parpadea en VERDE 3x	1 pitido
Acceso denegado	Parpadea ROJO 3x	3 pitidos
Batería baja - Acceso concedido	El LED de la batería parpadea en ROJO 3 veces después de Acceso concedido	1 pitido largo luego 3 pitidos cortos
Encendido - Duración completa de la batería	Sólido VERDE 3s	1 pitido largo
Encendido - Duración moderada de la batería	Estado Fijo VERDE y batería LED AMARILLO/VERDE	1 pitido largo
Encendido - Baja duración de la batería	Estado VERDE fijo y la luz LED de la batería ROJO 3s, luego el LED de la batería parpadea en ROJO 3x	1 pitido largo luego 3 pitidos cortos
Ventana de acceso Caducado	Estado fijo ROJO durante 1,5s	Sin pitido

Programación de tu cerradura

Operación	Luz	Pitido	Acción
Inscripción	Parpadea AZUL	Sin pitido	Inicio del emparejamiento BLE
	Sólido VERDE 3s	1 pitido largo	Emparejamiento completo
	Parpadea ROJO 3x	3 pitidos	Emparejamiento BLE/ Error o tiempo de espera
Actualización del firmware	Parpadea AZUL	Sin pitido	Inicio de la actualización
	Sólido VERDE 3s	1 pitido largo	Actualización completada
	Parpadea ROJO 3x	3 pitidos	Actualizar emparejamiento/ Error o tiempo de espera

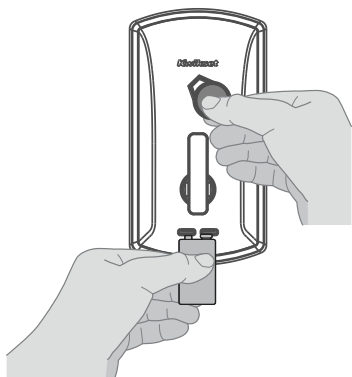
Restablecimiento manual de fábrica

1. Inserte la batería para encender la cerradura.
2. La luz LED de estado muestra VERDE 3s. Gire la mariposa interior hacia adelante y hacia atrás para extenderlo y retraer el pestillo 3x dentro de 5s.
3. Espere a que la luz LED de programación alterne AZUL y ROJO continuamente.
4. Dentro de 10 segundos, gire la mariposa interior hacia atrás 3x.
5. El restablecimiento manual de fábrica se indicará mediante el encendido de la luz LED de programación en VERDE fijo durante 3 segundos, acompañado de un pitido audible.
6. Fallar/ Tiempo de espera todas las luces LED permanecerán apagadas.

Batería baja

Si las 4 pilas AA están demasiado bajas para operar la cerradura, use una batería alcalina de 9 voltios para alimentar temporalmente la cerradura. Asegúrese de que los dos terminales de la pila de 9 voltios tocan los terminales situados debajo de la pieza giratoria de la cerradura. Mantenga la pila de 9 voltios en su lugar y asegúrese de que no haya ninguna obstrucción a menos de 51 mm (2") de la pantalla exterior de la cerradura y, a continuación, sólo presente la credencial DESPUÉS de que la luz LED de estado parpadee en verde con un pitido largo. Continúe sujetando la pila de 9 voltios y la credencial hasta que la cerradura se ilumine y se desbloquee.

**ADVERTENCIA:** Cambie las pilas inmediatamente de lo contrario, la cerradura permanecerá desbloqueada.



Advertencias importantes

1. Lea todas las instrucciones en su totalidad.
2. Familiarícese con todas las declaraciones de advertencia y precaución.
3. Recuerde a todos los miembros de la familia las precauciones de seguridad.
4. Siempre tenga acceso a las credenciales de su cerradura.
5. Familiarícese con todas las notificaciones de luces LED de estado.
6. Reemplace las baterías bajas inmediatamente.
7. Deseche las baterías usadas de acuerdo con las leyes y regulaciones locales.

**ADVERTENCIA:** Este fabricante informa que ninguna cerradura puede proporcionar seguridad completa por sí misma. Esta cerradura puede ser derrotada por medios forzados o técnicos, o evadida por la entrada en otro lugar de la propiedad. Ninguna cerradura puede sustituir a la precaución, la conciencia de su entorno y el sentido común. Producto está disponible en múltiples grados de rendimiento para adaptarse a la aplicación. Para mejorar la seguridad y reducir el riesgo, debe consultar a un cerrajero calificado u otro profesional de seguridad.

Cumplimiento normativo

FCC ID: NUL-UNT1  
IC: 3022A-UNT1

Este producto cumple con el estándar establecido por los siguientes entes regulatorios:

- Federal Communications Commission (FCC)
- Industry Canada

FCC Este dispositivo cumple con Parte 15 de las Reglas de la FCC. La operación está sujeta a la siguientes dos condiciones:

- (1) Es posible que este dispositivo no cause interferencia perjudicial, y (2) Este dispositivo debe aceptar cualquier interferencia recibida, incluidas las interferencias que puede causar causas no deseadas operación. Este equipo ha sido probado y encontrado para cumplir con los límites de un dispositivo digital de clase B, de conformidad con la parte 15 de la Reglas de la FCC. Estos límites están diseñados para proporcionar una

protección razonable contra interferencias dañinas en una instalación residencial. Éste equipos generan, utilizan, y puede irradiar radiofrecuencia energía y, si no está instalada y utilizado de conformidad con el instrucciones, puede causar daños Interferencias a la radio comunicaciones. Sin embargo, no hay garantía de que no se produzcan interferencias en una una instalación en particular. Si este el equipo causa daños interferencia en la recepción de radio o televisión, que se puede determinar apagando y encendiendo el equipo, else anima al usuario a intentar corrija la interferencia uno o más de los siguientes medidas:

- Reoriente o reubique la antena receptora.
- Aumentar la separación entre el equipo y el receptor.

- Conecte el equipo a un circuito diferente al receptor.
- Consulte al distribuidor o a un técnico experimentado de radio/ TV para obtener.

**¡IMPORTANTE!** Cambios o Modificaciones no aprobadas expresamente por parte del fabricante podría anular la autoridad del usuario para operar el equipo.

Industry Canada Este dispositivo contiene Transmisor(es)/receptor(es) exento(s) que cumplen con la Innovación, RSS(s) exentos de licencia del Ministerio de Ciencia y Desarrollo Económico del Canadá. El funcionamiento está sujeto a las dos condiciones siguientes: (1) Este dispositivo pueden causar interferencias. (2) Este el dispositivo debe aceptar cualquier interferencia, incluidas las interferencias que puedan causar un funcionamiento no deseado del dispositivo.